

♂ 3.4, ♀ 3.6; 前复翅长: ♂ 22.0, ♀ 25.0; 后足腿节长: ♂ 18.5, ♀ 23.5; 产卵器长: 6.5。

观察标本 1♂ (正模), 吉林省吉安县, 150 m, 1983.VIII.11, 杨集昆采 (ICAU); 1♀ (副模), 北京, 采集人及时间未知 (ICAU)。

分布 北京、吉林 (吉安)。

讨论 本种整体观与日本条螽 *D. japonica* 相似, 但在雄性前复翅翅脉、摩擦发音器官的形状与后者具明显差异。本种雌性很难与日本条螽 *D. japonica* 的雌性相区分, 但其前复翅稍短, 几乎不超出后足腿节, 而日本条螽 *D. japonica* 雌性前复翅明显超出后足腿节。

(38) 日本条螽 *Ducetia japonica* (Thunberg, 1815) (图 82)

Locusta japonica Thunberg, 1815. Mem. Acad. Imp. Sci. St. Peterburg, 5: 282 (type lost, type locality: Japan, Sakashita-ana Cave, Kawanobe-cho, Kagoshima Pref); Rehn, 1902. Proc. Acad. Nat. Sci. Philad. 54: 636.

Ducetia japonica : Stål, 1874. Recencio Orthopterorum. Revue critique des Orthoptères décrits par Linné, De Geer and Thunberg. 2. Locustina: 26; Brunner, 1878. Verh. der Zoologisch-Botanischen Gesellsch. Wien, 28: 110; Bei-Bienko, 1929. Ann. Mag. nat. Hist. 10(4): 543; Gorochoy and Kang, 2002. Insect Syst. Evol., 33: 338-340.

Ducetia thymifolia Kirby, 1906. A Synonymic Catalogue of Orthoptera (Orthoptera Saltatoria, Locustidae vel Acridiidae), 2: 398. (*japonica* as syn.)

Phaneroptera quinquenervis Haan, 1842. In Temminck. Verhandelingen over de natuurlijke geschiedenis der Nederlandsche overzeesche bezittingen 16 Zoologie: 193; Synonymized as *Ducetia japonica* by Bei-Bienko, 1954: 94.

Steirodon lanceolatum Walker, 1859. Ann. Mag. nat. Hist., 3(4): 222; Synonymized as *Elimaea lanceolata* by Kirby, 1906: 395; Then Synonymized as *Ducetia japonica* by Uvarov, 1927: 95.

Phaneroptera neochlora Walker, 1869. Catalogue of the Specimens of Dermaptera Saltatoria in the Collection of the British Museum, 2: 342; Synonymized as *Ducetia thymifolia* by Kirby, 1906: 398; Then Synonymized as *Ducetia japonica* by Bei-Bienko, 1954: 94.

Phaneroptera privata Walker, 1869. Catalogue of the Specimens of Dermaptera Saltatoria in the Collection of the British Museum, 2: 344; Synonymized as *Ducetia japonica* by Bei-Bienko, 1954: 94.

Ducetia adpersa Brunner, 1878. Monographie der Phaneropteriden: 110. Synonymized by Ragge, 1961: 182.

特征记述 头顶角尖, 向颜面弯曲, 纵长, 背面具深沟。前胸背板侧叶长远远大于

高，垂直的深中沟位于另 1 较小的纵沟前部，腹缘上部具 1 明显的纵隆骨褶。前复翅端部尖，雌性更为明显；径中脉域具稀疏的横脉。后翅端部前缘直，不具明显限定的端部三角形区域。前足基节常具小刺，后足腿节腹缘具较大的刺。

雄性 前复翅 Rs 脉从 R 脉近中部前分出，且具 4-6 近平行的分支。右前复翅摩擦发音器官镜膜近椭圆形，后缘向左下斜、直。肛上板纵长，三角形，端部尖。尾须细，微内弯，端部适中变细，端部斧形，腹缘锐尖，具下端脊。下生殖板几乎从基部开始分成 2 叶，裂叶近圆柱形，不为片状，背缘向基部内缘稍突出。

雌性 尾须稍长于产卵器的中部宽。产卵器约为前胸背板 1.5 倍长，背缘基半部为弧形圆凹，端半部近直且具细锯齿，侧褶具斜指向后的细的小乳头状突起和位于产卵器基部的 1 小圆形突起。

体色 绿色或灰棕色。触角单色。

量度 (mm) 体长 (加翅长): ♂ 32.4-46.1, ♀ 33.7-46.7; 前胸背板长: ♂ 3.1-4.7, ♀ 3.6-5.6; 前复翅长: 22.4-32.3; 后足腿节长: ♂ 15.0-26.6, ♀ 18.5-26.8; 产卵器长: 5.2-6.8。

观察标本 1♀, 湖南长沙, 1985.VII.15, 陈乃中采 (ICAU); 1♂, 云南昆明, 1973.V.22, 甘运兴采 (ICAU); 2♀, 湖南慈利, 索溪, 1985.X.16, 康乐、李法圣采 (ICAU); 1♀, 2♂, 北京香山, 1957.IX.9, 李法圣采 (ICAU); 1♀, 福建仙游, 1974.XI.16, 杨集昆采 (ICAU); 1♀, 2♂, 湖南张家界, 1985.VII.28-29, 徐永新、陈乃中采 (ICAU); 5♀, 1♂, 湖南张家界, 1985.X.9-11, 康乐采 (ICAU); 1♀, 北京 (ICAU); 1♀, 福建龙栖山, 1991.X.10, 杨集昆采 (ICAU); 3♂, 1♀, 采集资料未知 (ICAU); 1♀, 浙江杭州, 灵隐, 1974.X.13, 杨集昆采 (ICAU); 11♂, 3♀, 北京卧佛寺, 1979.VIII.31-IX.1-8, 王琳、刘志民、杨洪玉、张世年、段玉春、马玉静、宋炳彦采 (ICAU); 1♀, 湖南韶山, 1985.VIII.13, 陈乃中采 (ICAU); 1♂, 北京农大, 1954.VII, 胡殷妮采 (ICAU); 1♂, 北京百望山, 1980.VIII.25, 蒋大宝采 (ICAU); 1♂, 北京农大校园, 1962.VIII, 尹英华, 丁梦然采 (ICAU); 1♂, 1♀, 海南那大, 1974.XII.7-8, 杨集昆、李法圣采 (ICAU); 1♂, 海南尖峰岭, 1974.XII.13, 杨集昆采 (ICAU); 1♀, 江苏宜兴, 湖父, 1974.IX.30, 李法圣采 (ICAU); 1♂, 江苏宜兴, 祝陵, 1974.IX.28, 杨集昆采 (ICAU); 1♀, China, Peiping, 1949.VIII.22, Hwang T.W. (ICAU); 1♀, 北京昌平, 小汤山, 1960.VII.29 (ICAU); 2♀, 5♂, 贵州湄潭, 1956.VIII.24-27, 李富江采 (ICAU); 1♂, 云南河口 (ICAU); 1♂, China, Peiping, 1935.IX.10 (ICAU); 1♀, 山东泰山, 1974.IX.23, 李法圣采 (ICAU); 1♀, 福建德化, 水口, 1974.XI.6, 李法圣采 (ICAU); 1♂, 1♀, 陕西垫屋, 楼观台, 1962.VIII.13, 李法圣采 (ICAU); 1♂, 云南普洱, 1981.IV.6, 1320 m, 李法圣采 (ICAU); 1♂, 云南思茅, 1320 m, 1981.IV.8, 李法圣采 (ICAU); 1♂, 广西桂林, 1963.VI.13, 杨集昆采 (ICAU); 4♀, 4♂, 福建武夷山, 1986.VIII.5, 谢明采 (ICAU); 1♀, 安徽黄山, 1986.VII.30, 张晓李采 (ICAU); 1♂, 湖南慈利, 索溪, 1986.VII.19, 杜进平采 (ICAU); 1♀, 福建武夷, 大竹澜, 1986.VIII.5,

陈乃中采 (ICAU); 1♂, 福建东峰, 1986.VII.28, 谢明采 (ICAU); 1♂, 湖南城步县, 南山牧场, 1985.VIII.5, 陈乃中采 (ICAU); 2♂, 2♀, 云南勐养, 800 m, 1991.VI.7, 刘广纯、彩万志采 (NAFU); 1♂, 云南勐仑, 590 m, 1991.V.18, 刘广纯、彩万志采 (NAFU); 2♀, 陕西武功, 1980.VI., 陈彤采 (NAFU); 1♂, 陕西武功, 1964.VIII.19 (NAFU); 2♂, 云南勐仑, 540 m, 1974.IV.21-30, 周尧、袁峰采 (NAFU); 1♂, 四川峨眉山, 洪春坪, 1050m, 1974.VII.21, 周尧、袁峰采 (NAFU); 1♂, 云南勐海, 1160 m, 1974.V.27-31, 周尧、袁峰采 (NAFU); 2♀, 贵州赤水, 木沙楞, 1994.VIII.10, 杜予州采 (NAFU); 1♀, 云南打洛, 1987.X.26, 黎莉采 (NAFU); 1♂, 陕西太白, 1981.VIII.11 (NAFU); 1♀, 陕西垫屋, 田峪, 1951.IX.25, 周尧采 (NAFU); 1♂, 陕西宁强, 1974.VI.3, 吴志清采 (NAFU); 2♂, 陕西宁陕, 1985.VIII.27/28 (NAFU); 1♀, 陕西垫屋, 田峪, 1951.IX.25, 周尧采 (NAFU); 1♀, 陕西, 1957.VIII.16 (NAFU); 1♂, 陕西, 1957.VII.4, 张培林采 (NAFU); 1♀, 陕西垫屋, 田峪, 1951.IX.25, 周尧采 (NAFU)。

分布 北京、山东 (泰山)、陕西 (垫屋、宁陕、太白、武功)、江苏 (宜兴)、安徽 (黄山)、湖南 (长沙、慈利、张家界、韶山、城步)、福建 (仙游、龙栖山、德化、建瓯)、海南 (那大、尖峰岭)、广西 (桂林)、四川 (峨眉山)、贵州 (湄潭、赤水)、云南 (昆明、普洱、思茅、勐养、打洛、勐海、勐仑); 韩国, 日本, 菲律宾, 以及整个亚洲 40°N 以南和 70°E 以东, 遍布印度尼西亚, 向东扩展到所罗门群岛, 向南扩展到北澳大利亚。

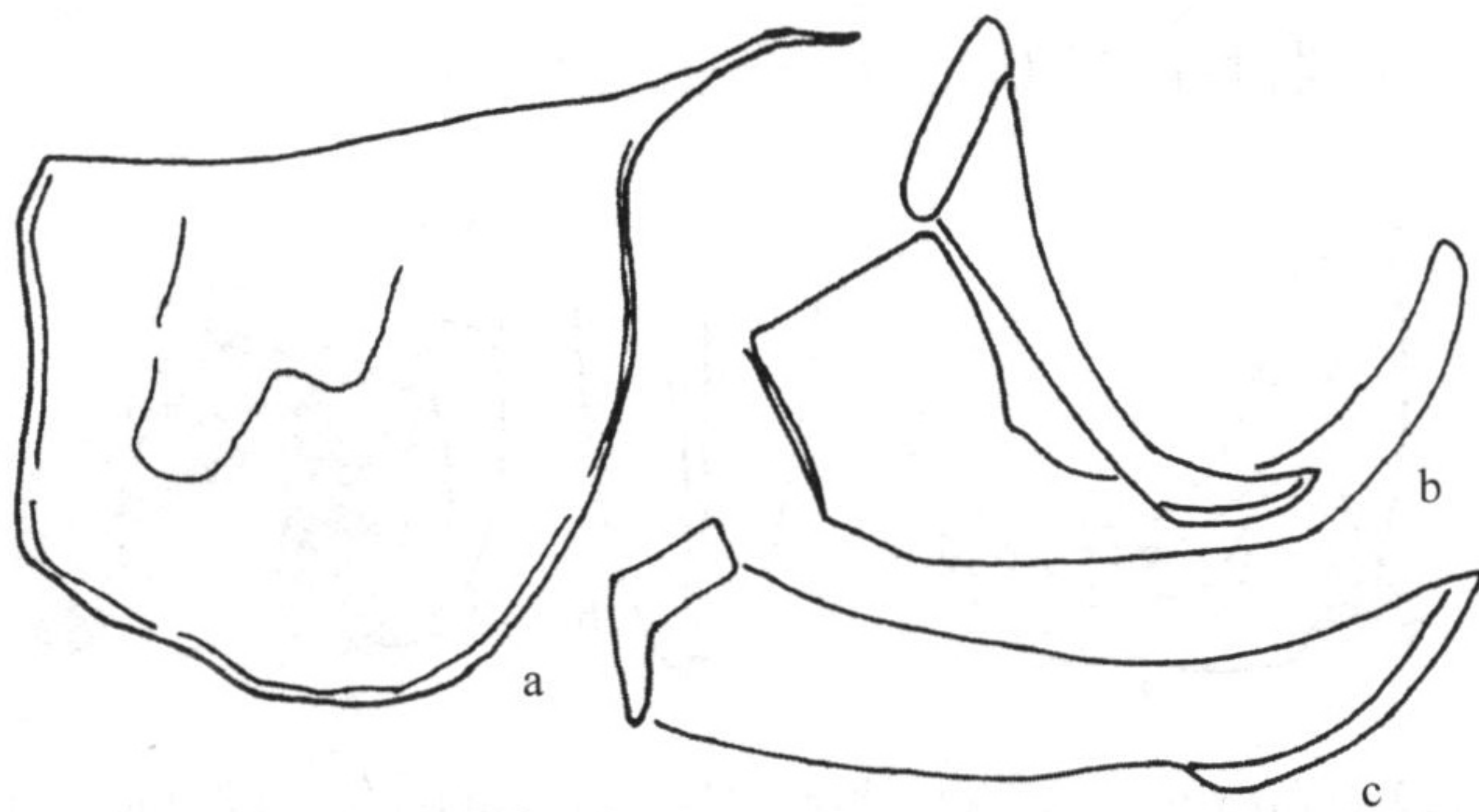


图 82 日本条螽 *Ducetia japonica* (Thunberg)

a. 前胸背板侧面观 (pronotum, lateral view); b. 雄性腹端侧面观 (male abdominal apex, lateral view); c. 雄性尾须侧面观 (male cerci, lateral view)

讨论 前复翅形状、前复翅脉序 (R 脉具 5 条分支, 偶尔具 4 或 6 条后分支) 及雄性下生殖板的形状使本种很容易被鉴定。偶尔径分支的常规模式丢失。

D. japonica (Thunberg) 是条螽属 *Ducetia* Stål 最普通和广泛分布的亚洲种。尽管从所罗门群岛 (某种程度上, 是巴布亚新几内亚) 采到的一些标本个体很明显要大于从其他地方采得的标本, 但一般来说只是存在着很小的地理变异。个体变异并不显著: 通常绿

的体色偶尔被棕色所取代；前复翅上有或无深色点。

(39) 施氏条蠹 *Ducetia strelkovi* Gorochov et Storozhenko, 1994 (图 83)

Ducetia strelkovi Gorochov et Storozhenko, 1994(1993). Zoosystematica Rossica, 2: 287-291 (Holotype, M, origi. descripi.; type locality: Hainan Island, Sin-in; type depository: ZIS, S. Petersburg); Chang et Shi, 1999. Acta Entomologica Sinica, 42(3): 303, 304 (female description); Gorochov et Kang, 2002. Insect Syst. Evol., 33: 338-340.

特征记述 雄性 体粗壮。各足腿节腹面内外缘均具刺，腿节膝叶端具 2 刺。前复翅短，不到达后足腿节的端部。R 脉具 4 近平行的分支。后翅明显长于前复翅。右前复翅摩擦发音器官镜膜近椭圆形，端缘稍内凹。侧面观，尾须宽弧形，端部微上弯，具下端脊。下生殖板侧面观低凹位于中部偏后，背面观侧叶从中部稍后分布，两侧叶间距离较小，端部方向相对。

雌性 后翅稍长于前复翅。第 10 腹节背板后缘微凹。肛上板长三角形。尾须锥形，端部尖。产卵器长，为前胸背板长的两倍以上，强向上方弯曲，腹缘端部具细齿，背缘端半部具细齿。下生殖板三角形。

体色 绿色或灰棕色。触角单色。前复翅摩擦发音器官深棕色，其余部分棕色。

雌性量度 (mm) 体长：20.0-20.5；前胸背板长：5.0；前复翅长：24.0-24.5；后足腿节长：25.0-26.0；产卵器长：12.0-13.0。

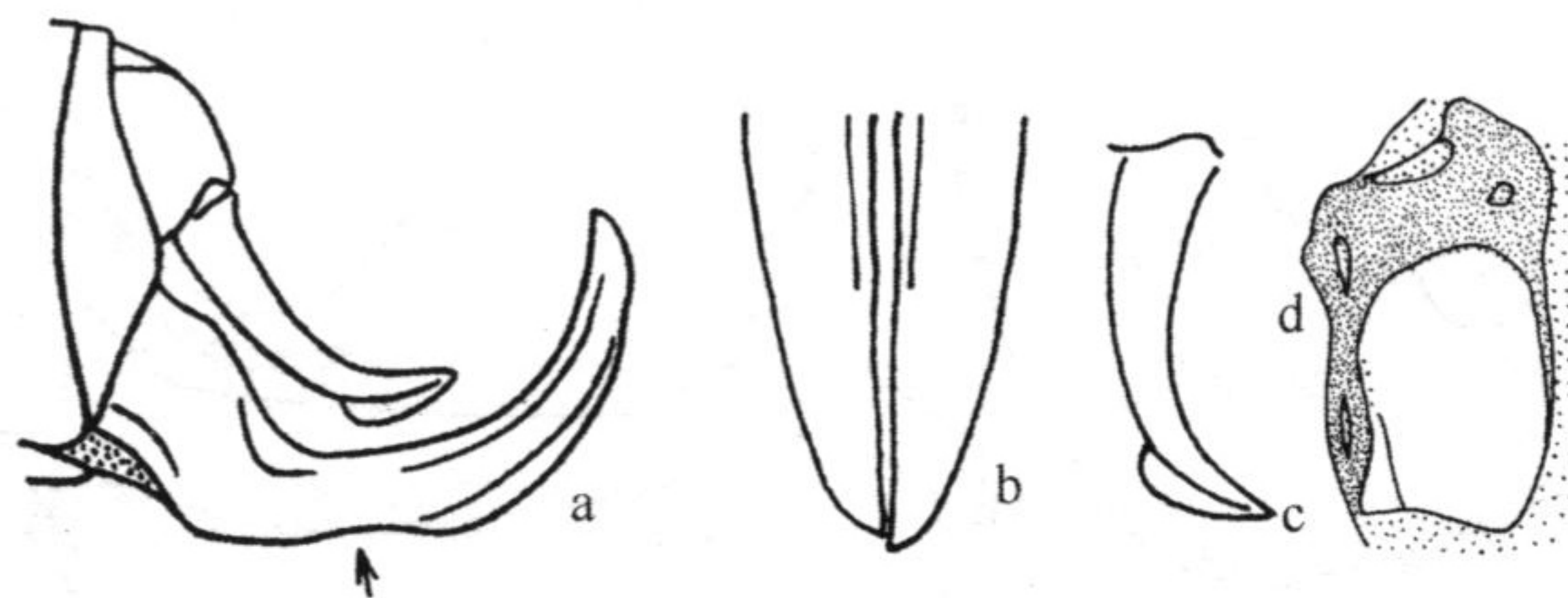


图 83 施氏条蠹 *Ducetia strelkovi* Gorochov et Storozhenko (仿 Gorochov and Kang, 2002)

a. 雄性腹端侧面观 (male abdominal apex, lateral view); b. 雄性下生殖板腹面端部观 (male subgenital plate, apico-ventral view); c. 雄性尾须侧面观 (male cerci, lateral view); d. 雄性右前复翅摩擦发音器官基半部 (male proximal half of stridulatory apparatus of right tegmen)

观察标本 1♂ (正模)，海南，SIN-IN，灯诱，1958.V.8，A. Strelkov 采 (ZIS)；1♂，海南白沙，鹦哥岭，红坝水库，2009.V.4，党利红采 (IZCAS)；1♀，海南白沙，鹦哥岭，南毛拉，2009.V.4，党利红采 (IZCAS)。

分布 海南。